

## Kolibov

**Kolibov** (*Kolleben*) - 200 - 220 m n. m. - Osada u dolní **Rytiny** (*Ritinabach*), resp. **Čeřeništském potoku** (*Tschersinger Bach*), jenž se mezi **Pahorkem** (*Steinhübel*) (379,5 m) a **Havraní skálou** (*Faulerberg*) (385 m) vlévá do asi 600 m dlouhé **sebusínské úžiny** pokladané ještě v 19. stol. za nejužší a nejnebezpečnější partii dolnolabské vodní cesty.

Kostel Nanebevzetí P. Marie (*Pfarrkirche Maria Himmelfahrt*) v nedalekých **Církvicích** (*Zirkowitz*) vzpomínán již r. 1352 měl vlastního faráře (1384), lovosická expozitura tehdy zahrnovala i **Sebusín** (*Sebusen*) s Kolibovem, **Tlučeň** (*Tlutzen*), **Brnou** (*Birnai*), **Čeřeniště** (*Tschersing*), **Vimperk** (*Winterberg*) či **Dolní Zálezly** (*Salesel*).

Než rytíř Jan Jiří Kamýček ze Lstiboře odešel pro víru ze země, postoupil jmění (1628) Heřmanu Černinovi<sup>1)</sup> z Chudenic (\* 24. 7. 1576 Nedrahovice - † 7. 3. 1651 Praha). Smlouva registruje 'starý zámek Kamýk řečený a pod ním tvrz též Kamýk, se staveními, sklepy, starým pivovarem, ovčínem, poplužním dvorem, vesnicí Kamýk, Mířevka (Mířejovice), Řepnice, díly v Malíči, Babíně, Hlinně, včetně lesů, ovocných sadů a viníci'. Po Černinově smrti Kamýk připadl vdově, hraběnce Sylvii Kateřině z Badenu, roz. z Caretto-Millesimo (\* 1606 - † 1664 pochována po boku prvního manžela v pražské svatovítské kapli sv. Zikmunda), co statek spojila s državou lovosickou (*Herrschaft Lobositz*), kam poté (dle některých pramenů od r. 1623) litoměřická část Sebusína s Kolibovem náležela. R. 1659 se vdala za Leopolda Viléma markraběte z Baden-Baden (\* 1593 - † 1677) a přístí století majetek spravovali bádenští.

Kartograf Jan Kryštof Müller (\* 15. 3. 1673 Wöhrd u Norimberku - † 21. 6. 1721 Vídeň), jakož i I. (Josefské) vojenské mapování z l. 1764 - 68 (rekt. 1780 - 83, uplatňují znění Koleiben (1720), II. Františkovo (1836 - 52) pak *Kolleben*. R. 1783 koupil Lovosice s Kamýkem Jan I. Nepomuk 5. kníže ze Schwarzenbergu (\* 1742 - † 1789).

Genealogický portál Jürgena Erhardta upozorňuje, že odtud pocházel Christopherus Kühnel (\* 1710 Kolibov - † 30. 8. 1766 Kolibov) s dcerou Katharinou (\* 1743 Kolibov - † 25. 2. 1809 Sebusín), s níž se tu v neděli 19. 11. 1769 oženil Florian Czerny (\* 1740 Sebusín - † 3. 9. 1807 Sebusín).

*Popis Království Českého čili podrobné poznamenání všech dosavadních krajův, panství, statků, měst, městeček a vesnic...* (J. G. Kalve, 1848, Praha) Františka Palackého (\* 14. 6. 1798 Hodslavice - † 26. 5. 1876 Praha) prezentuje v hlavě **III. Litoměřicko** (str. 42), odd. '2. **Keblice**, statek *fideikommiss*. *Majitel: kr. město Litoměřice. Obyv. něm. i české ...* Kolebow - Kolleben - dom. 3, obyvl. 12 n'. V I. sv. monografie *Das Königreich Böhmen* (Praha 1833) zaměřeném na Litoměřicko zmiňuje Johann Gottfried Sommer (\* 1782/83 Leuben [*Luběň*] u Drážďan [*Drježdžany, Dreždžany, Dresden*] - † 11./12. 11. 1848 pražský Karln [*Karolinenthal*]) - v sekci *Königliche Kreisstadt Leitmeritz* (Královské krajské město Litoměřice), kapitole (str. 18) *Gut Keblitz* (statek Keblice) - eviduje 3 chalupy se 14 obyvateli v podhorské vsi *Kolleben* (2 h s. od Litoměřic) přiřazené k Církvicím podléhajícím svrchované lovosické lokálii (str. 21). Císařské otisky z r. 1843 (resp. 1846 - Lithographirt *Horrack*) předkládají: *Sebusen mit der Ortschaft Zirkowitz, Kolleben in Böhmen / Leitmeritzer Kreis. Bezirk Keblitz*. Takřka jednostranná zástavba s prvky lidové architektury (hrázdění, roubení) leží pod lesními porosty na pravobřežním labském svahu při místní komunikaci k **Údolí Rytina** - též **Rytina soutěska** (*Ritina Tal*) - viz Čeřeniště. Čínské chokolátě psy tu od r. 2008 chová Ludmila Lentová: *Bydlíme na polosamotě asi 3 km od obce, „na stálo“ zde žije 6 rodin a dojíždí pár chatařů a zahrádkářů. Postavili jsme si dům (č. 216) a po městě se nám (ani už dospělým dětem) nestýská. Kol samé louky a pár metrů od nás les. Poblíž začíná Rytinská soutěska, odtud název stanice **Od Rytinské soutěsky**.*

...vysoko leží v horském travnatém úvalu uprostřed ovocných stromů klimatické léčivé místo *Kunratice* s „villou“, - lázeňským obytným stavením s restaurací - skorem při nejvyšším místě silnice, jdoucí z Hliněho do Čeřinka. Varhošť spojen pěknými lesními stezkami jednak s villou a Kunraticemi, jednak se Sebusínem, ležícím pod posledním skalním výběžkem Varhoště: *Machou* při Labi, při ústí údolí Hlině-Sebusínského. Těž vede sem ze Sebusína v mnohých zatáčkách stinná stezka a odtud možno skrze samé lesy putovati dále na *Varhošť*.



• Kolibov - foto: Milan 'Pekky' Bouška (středě 22. 8. 2012)

Na pokrajích strmé Machy zřízen ochranný altánek. Vyhledka na protější vinorodé břehy Labské u Zálezly je rozkošná. Výcházka ze Sebusína přes Machu a Varhošť k vile patří rozhodně k nejrokošnějším a nejpříjemnějším v Středohoří ... Jiný jižnější výběžek Babiny dosahuje ve Varhošti nejvyšší výšky (637 m) a končí se opět skálou *Machou* nad Labem



• Dosud existující dům patřící k nejstarším v Sebusíně se nachází v Kolibově, dodnes slouží jako obytný.

<sup>1)</sup> Od r. 1627 hrabě, za vlády (1576 - 1611) Rudolfa II. Habsburského (\* 18. 7. 1552 Vídeň - † 20. 1. 1612 Praha) komoří nad stříbrem, komoří arcivévodý Ferdinanda II. Štýrského (\* 9. 7. 1578 Štýrský Hradec - † 15. 2. 1637 Vídeň), císařský rada a hejtman Starého Města pražského; od r. 1629 hejtman Litoměřického kraje, v l. 1616 - 18 a 1644 - 5 císařský vyslanec k tureckému sultánovi, od r. 1645 mistodržící v Království českém a později nejvyšší dvorský sudí; od r. 1651 nejvyšší hofmistr Království českého; po bitvě na Bílé hoře (neděle 8. 11. 1620) jeden z nejvýznamnějších a nejbohatších českých šlechticů.

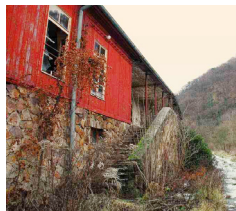


MĚSTA, OBCE A OSADY... od A do Ž  
NA ÚSTECKU

● Na konci rytinského údolí postavily r. 1948 tehdejší Stalinyovy závody (1939 - 45 STW-Sudetenländische Treibstoffwerke Malthœuren, od úterý 1. 5. 1945 Československá továrna na motorový paliva, a. s. se sídlem v Litvínově [Leutendorf], od úterý 1. 1. 1946 Stalinyovy závody, n. p. **Záluží** [Malthœuern]) rekreační základnu, kde se o prázdninách 1950 uskutečnil I. krajský budovatelský tábor na severu Čech, 2 běhů se zúčastnilo 2000 frekventantů, velkých mezinárodních pionýrských - tzv. Staliňáků - pak (1951 - 54) korejské, fecké, španělské i francouzské děti a v r. 1951 byla zřízena stanice mladých přírodovědců, působila tu do r. 1954, kdy byla přemístěna do **Krásného Března** (Schönprisen).

s rozkošnou vyhlídkou. Z vesnice Sebusína vede přes Machu na Varhoště lesní stezka... - V. Wachsmann - **Severní Polabí** - *Od Litoměřic až k Hřensku. Okolí měst Ústí n. L., Teplíc, Litoměřic, Podmokel a Děčína - Česká Beseda v Ústí n. L. 1888.*

Z Libochovan na Kamýk (¼ hod.) přes obec Řepnici, rodiště skladatele Veita, jehož pomník jest v Litoměřicích. Jiný výlet na **Deblík**. Napravo za Libochovany sedlem mezi Deblíkem a Trabíci. Zde pozvedá se skalnatý vrcholek Varov; pohled s ním v Drážďanské galerii, namalován Reichardtem. Odtud (nalevo) na vrchol **Deblíku** (20 minut, 458 m). Zbytky starých valů. Krásný rozhled. Labe, Dubický kostelík, Doubravská hora u Teplíc, Rudohoří, Zálezly, Praskovice, Kubačka, Kletečná, Milešovka, Košťálov, Přípek, Hrádek, Lovosice, Hazmburk, Kamýk, Radobýl. Sestup do Sebusína nebo Církvic... ..2. **Varhošť a Macha**. Údolím potoka Tlučné mezi Deblíkem a výběžkem Varhoště silnicí kolem několika mlýnů. Výhled na Krkavčí kámen, na jehož úpatí na louce prýští výborný pramen Ochsenbornquelle. Za 40 minut ze Sebusína stihneme Mlýnskou stezku u Patzenhauerova mlýna. Za dalších 20 minut jsme v Kundračici, odkud na Varhoště, na který vystoupíme od ukazovatele, 5 minut od Kundračice vzdáleného. Od ukazovatele možno též odbočit na **Machu**. Za malou hodinu k ochranné chýši Velké Machy (446 m) přímo nad Labem u Sebusína. Blízko Malá Macha. Sestoupiti možno za 20 minut



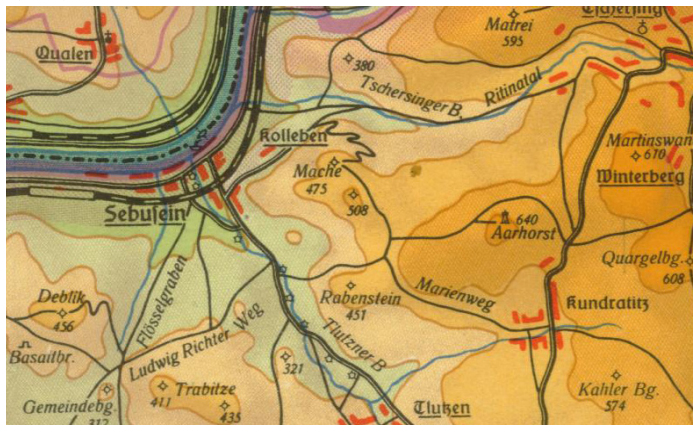
● Pionýrské lágr - foto: Dominik Kavan (listopad 2007)

do Sebusína přes Kolibov serpentinou. - **České Středohoří** - II. opravené vydání - Jaroslav Křenek (\* 17. 5. 1890 Třebenice [Třebnitz] - † 5. 9. 1964 Slaný [Schlan]) - nákl. KČST v Lounech [Lau] 1929, tiskem Ant. Štrombacha v Lounech, Tř. legionářů.

KOLIBOV v r. 1869-1930 pod názvem Kolebov osada obce Sebusín v okr. Litoměřice, v r. 1921-1950 osada obce Sebusín v okr. Litoměřice, v dalších letech jako osada zanikla (součástí městské části Ústí nad Labem-Střekov obce Ústí nad Labem v okr. Ústí nad Labem) - 1. dvousvazková emise *Historického lexikonu obcí České republiky 1869 - 2005* - ing. Jiřina Růžková, CSc. (\* 21. 4. 1940 Pojbuky), ing. Josef Škrabal (\* 1956) a kol. (Český statistický úřad, Praha, 2006).

**Kostelní sedlo**, 8,5 km sz. od Litoměřic\*, mezi Deblíkem\* a Trabíci\* - Na skalním útesu Varově nápadná sloupcová odličnost čediče (dlouhé hranoly). Po h l e d : jz. do údolí Labe\* kolem Prackovic\*, s Lovošem\* a Hazmburkem\* vl. v pozadí (zachyceno na obraze A. Reichhardta, drážďanská galerie); jv. Strážistě\*, Kamýk\*, za ním Radobýl\*, v pozadí Terezin. kotlina; jz. Kubačka\*, vpr. Debus\*, za nimi Kletečná\* a Milešovka\*, mezi ní a Lovošem\* se řadí Mileš. Kloc, Táhlna, Hradištany\*, Lipská h.\*, před nimi zříc. Ostrého\* a Hrádků\*. ČSD 7b a ČSAD Sebusín, 3 km; M 45, 52. - Dr. Josef Hürský (\* 9. 3. 1915 Viedeň - † 5. 11. 1996 Praha) a *mistr sportu Jaroslav Srba* (\* 13. 4. 1929 - † 2001 Ústí n. L.) - *vedoucí autorského kolektivu - České středohoří a Dolní Poohří - Turistický průvodce ČSSR - sv. 12 - Sportovní a turistické nakladatelství - Praha, 1962.*

● **Z Kamýku** (Kamaik) - *Kostelním sedlem* (280 m) s **Varovem** (Gemeindeberg) (459,3 m) nad klauzou vorařského příkopu (Flösselgraben, Floßgraben) mezi **Deblíkem** (Deblík) (459,3 m) a **Trabíci** (Trabitze) (428,1 m) - vedla přes *Lehmgrube* (hliniště) a *Lesní Mlýn* (Buschmühle, Pusch Mühle) na **Tlučenském potoce** (Tutzner Bach) k nejdělejšímu sebusínskému vazišti (splaz) a paropilebnímu přístavu pod zastávkou c. k. privilegované Rakouské severozápadní dráhy (ÖNWB - k. k. priv. Österreichische Nordwestbahn) populární stezka (Ludwig Richter Weg) slynuvší jménem drážďanského romantického malíře **Adriana Ludwiga Richtera** (\* 28. 9. 1803 Fridrichstadt - † 19. 6. 1884 Loschwitz).



Tzv. *Umělecká stezka* je nejdelší z 5 tematických *Tras netušených krás* (4 v ústeckém regionu, 1 na německé straně) realizovaných (listopad 2010 - říjen 2011) díky Fondu malých projektů (13.578 €) za asistence Obecního domu Dráždany - Neustadt (Stadtteilhaus Dresden Außere Neustadt e. V.) a Města Ústí n. L. (2.397 €). - Mapa okr. Ústí zveřejněná (1939) národně-socialistickým svazem učitelů ve spolupráci s Ústeckou okresní správou, vydal Johann Künstner (\* 1844 - † 1911), Česká Lípa (Böhmische Leipa), kresba prof. H. Blumtritt, supervize Heinrich Lipser (\* 29. 11. 1886 Ústí n. L. - † 1963 Offenbach am Main).